

 사랑니 발치 후 주의사항



거즈는 2시간 이상
물고 있다가
뺏어주시는게
좋습니다.

거즈를 뺏고 나서도
출혈이 지속된다면
새로운 거즈로 1시간
이상 물고 계셔야 해요.



냉찜질을 10분
간격으로 해주시면
효과적입니다.

반나절 정도는
대화를 자제해주시고
2일 동안은 침을
뺏지 말아주세요.



2일 동안은 목욕이나
심한 운동을
삼가해주세요.

발치 부위는
가급적 칫솔질을
피해주시는게
좋습니다.



오시는 길



 **한림대학교성심병원**
치과진료센터 구강악안면외과

경기도 안양시 동안구 평촌동 896
tel 031.380.3870 fax 031.383.3820 www.hallym.or.kr

환자와 보호자를 위한 건강상식
치과진료센터 구강악안면외과



**사랑니를
꼭!!
뽑아야 하는
열 가지 이유!!**

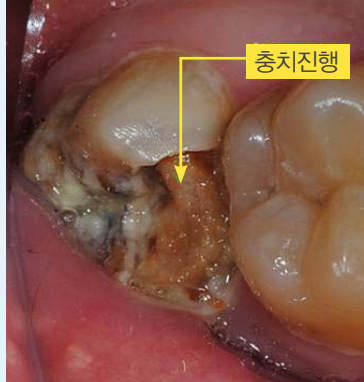


 **한림대학교성심병원**
치과진료센터 구강악안면외과

사랑니를 꼭 뽑아야 하는 열 가지 이유!!

- 01 사랑니 주위로 염증이 잘 일어나 **통증이 유발 되고 잇몸질환이 자주 발생**합니다.
- 02 사랑니가 숨어 있는 경우 **치관 주위로 낭종이 발생**할 수 있습니다.
- 03 사랑니는 퇴화되어 가는 치아로 **구강 내에서 거의 기능을 하지 않습니다.**
- 04 사랑니에 충치가 생기는 경우 **바로 앞에 있는 치아도 같이 상하는 경우**가 있습니다.
- 05 사랑니가 있는 부위가 약하기 때문에 **외부 충격에 의하여 턱뼈가 잘 부러지게 됩니다.**
- 06 사랑니는 18~24세 사이에 나는데 **한참 공부 해야 하는 시기**이기 때문에 통증이나 충창을 일으킨 경우 **학업에 지장을 초래**합니다.
- 07 여성의 경우 임신 중에 사랑니 문제가 생기는 경우가 많은데 이 **경우 태아 때문에 치료가 곤란한 경우가 있으므로 예방적 발치가 요구** 됩니다.
- 08 사랑니 주변의 만성 염증은 **50~60대에서 구강암을 초래**할 수 있습니다.
- 09 사랑니가 날 때 치아를 앞으로 밀어서 **치열이 엉망**이 될 수 있습니다.
- 10 당뇨병이나 고혈압, 신장이식이 필요한 환자 에서 사랑니는 **생명을 위협하는 감염원**으로 작용할 수 있습니다.

사랑니는 문제가 없을 때 뽑는 것이 가장 좋습니다.



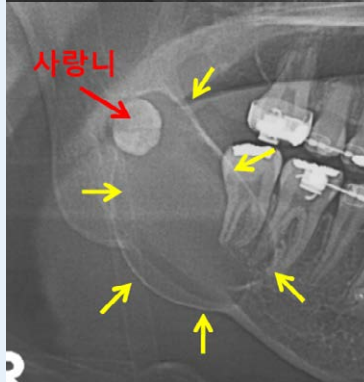
충치

사랑니는 잇솔질이 잘 되지 않아 충치가 잘 생깁니다.



인접치아의 충치

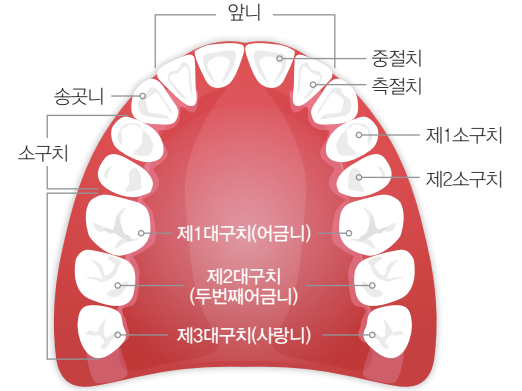
기울어져 나온 사랑니로 인해 인접치아의 뒷부분에 충치가 잘 생깁니다.



물혹

턱뼈에 매복되어 있는 사랑니 주위로 물혹이 생길 가능성이 있습니다.

사랑니



(치아의 구조)

그림과 같이 사랑니는 음식을 씹기에는 깊숙한 곳에 자리하고 있어 저작활동에 크게 관여를 하지 않을 뿐만 아니라, 오히려 음식물이 끼고 양치질 및 치실 등의 치아 관리가 쉽지 않습니다.

또한 매복사랑니의 경우에는 주변 치아와 뿌리 등을 손상시키고 치아 배열의 변형, 잇몸 통증 등의 문제점을 유발할 수 있어 예방 차원에서 사랑니는 발치하는 것이 좋습니다.

발치를 미루고 양치질만으로는 관리를 하실 경우에는 정기적인 검진과 스케일링을 꾸준히 해 주어야만 합니다.

사랑니는 온전하게 맹출되는 경우도 있고 결국 맹출되지 못해 비정상적인 모양을 나타내며 올라오는 경우도 있습니다.

이런 경우에는 특히 극심한 통증을 유발하고 수시로 염증이 발생할 수 있으며, 이를 그대로 방치하였다가는 사랑니는 물론 주위 치아까지 손상하여 잇몸질환 및 치주질환을 유발할 수 있습니다.